



intergalactic
Council



ENCYCLOPEDIA GALACTICA

The definitive guide to extraterrestrial
ecosystems and organisms.



AUTOR: Kolektiv žáků
PVP Moderní Technologie

SECTION I:
THE FAUNA OF PLANET X-26

Featuring the Crystal Spires Biome
and the Luminis-Apex Stratos
Titulní stránka vytvořena pomocí AI

VOLUME I

ROČNÍK 2025/2026

FIRST EDITION

Obsah

Kaplaz meziplanetární.....	4
Domovský biom.....	4
Potrava.....	4
Anatomická zvláštnost.....	4
Chování.....	4
Smysly.....	4
Zajímavost.....	4
Donuťák (Donutus Mamlasus).....	5
Potrava:.....	5
Vzhled:.....	5
Pohyb a rozmnožování:.....	5
Regenerace:.....	5
Komunikace:.....	5
Bezzubka.....	6
Chování:.....	6
Strava:.....	6
Ekologie:.....	6
Interakce s ostatními tvory:.....	6
Barbatus minor.....	7
🌍 Domovský biom.....	7
⚡ Potrava.....	7
🦴 Anatomická zvláštnost.....	7
👁️ Další morfologie.....	7
🐾 Chování.....	8
🧬 Další rysy.....	8
🍂 Spikodermis cylindrata.....	9
♦ Jak vypadá.....	9
♦ Kde žije.....	9
♦ Čím se živí.....	9
♦ Chování.....	9
♦ Zajímavosti.....	9
Spikornis cylindrus.....	10
Domovský biom:.....	10
Potrava:.....	10
Anatomická zvláštnost:.....	10
Chování:.....	10
Trilux.....	11
Anatomie.....	11
Potrava.....	11
Chování.....	11
Výskyt.....	11
Predátor 67.....	12
Orbitalis testudo rubrica.....	13
Domovský biom:.....	13
Potrava:.....	13
Chování:.....	13

Obrana:.....	13
Veltrax.....	14
vzhled:.....	14
výskyt:.....	14
chování:.....	14
potrava:.....	14
zvláštní schopnosti:.....	14
obrana:.....	14
vzhled:.....	15
Elegantní mini (Elegans minimus).....	16
Domovský biom.....	16
Potrava.....	16
Anatomická zvláštnost.....	16
Rozmnožování.....	16
Chování.....	16
Testudo cubica.....	17
Domovský biom.....	17
Potrava.....	17
Anatomická zvláštnost.....	17
Chování.....	17
Další rysy.....	17
Komunikace a rozmnožování.....	17
X-26 Kolokrálič (Rabiron Rotatus).....	18
Popis.....	18
Schopnosti.....	18
Prostředí.....	18
Zajímavosti.....	18
Zubovec.....	19
Predátor Franta Král.....	20
Prostředí.....	20
Potrava.....	20
Anatomická zvláštnost.....	20
Chování.....	20

Kaplaz meziplanetární

Vědecké jméno: Kaplaz meziplanetarius

Objevitel: Daniel Křivánek

<https://www.printables.com/model/1641906-vesmirne-zvire>

Domovský biom

Magnetická poušť ploch – rozsáhlé roviny s kovovým prachem, kde se povrch neustále jemně vlní vlivem magnetických bouří.

Potrava

Živí se minerály – absorbuje kovové částice z povrchu planety a ukládá je do svého těla jako energii i ochranu.

Anatomická zvláštnost

V pozdějším věku jim může upadnout oko.

Chování

Je pomalý a spíše klidný, ale při ohrožení se přitiskne k zemi a ztvrdne jako pancíř. Díky svému tvaru ho predátoři často považují jen za kus terénu.

Smysly

Nevnímá svět klasickým zrakem – reaguje především na změny magnetického pole a vibrace v podloží. Díky tomu dokáže zaznamenat blížící se nebezpečí i na velkou vzdálenost.

Zajímavost

Nápis na zádech, který nikdo neví proč je zde, začne ve tmě záhadně svítit.



Donuťák (Donutus Mamlasus)

Tomáš Kelyman

<https://www.printables.com/model/1641913-donutak>



Na planetě x-26 žije na suchých místech po celé planetě, nechce se rozmnožit.

Je to velmi přátelský tvor, ale neumí se bránit. Jakmile ho jednou potká predátor, je konec. Kvůli tomu je velmi ohrožený a vzácný.

Potrava:

Je to všežravec, sežere vše co najde, pokud z něho něco odpadne, taky to sní.

Vzhled:

Hranaté výstupky na těle (poleva) jsou ochranou proti slunci a dešti.

Pohyb a rozmnožování:

Pohybuje se pomalu převrácením pomocí nohou a rukou, proto má i rozmnožování velmi složité. Pohybovat se musí opatrně kvůli tenkosti končetin, lehce si je zlomí.

Většinu života leží na zádech, pohybuje se pouze když musí jíst a nebo když přišel čas se rozmnožit.

Regenerace:

Nejradši má pozorování hvězd, proto spí hlavně přes den.

Na nabrání energie potřebuje pouze 5h spánku.

Komunikace:

Komunikuje pomocí zvuků, které vycházejí z díry uprostřed.

Bezzubka

OBJEVITEL: Matěj Zradička

<https://www.printables.com/model/1719562-bezzubka>

Modrý kulatý tvor je malý savcovitý druh obývajících jeskyně a skalní dutiny na planetě X. Jeho tělo je kulaté a pružné, měří přibližně 50–70 cm v průměru, a je kryto hladkou kůží s jemnou modrou pigmentací. Oči jsou velké, kulaté a umožňují výborné vidění ve slabém osvětlení jeskyní. Malé končetiny mu umožňují efektivní kutálení, plazení a sběr potravy. Z tlamy vybíhají dvě fialové špičaté zuby, které mají fluorescenční vlastnosti a slouží k orientaci ve tmě i signalizaci ostatním jedincům.

Chování:

Modrý kulatý tvor je přirozeně zvědavý a hravý. Většinu dne tráví spánkem, přičemž je aktivní převážně během nočního cyklu planety. Aktivní jedinci se pohybují po jeskynních chodbách, prozkoumávají okolí a manipulují s drobnými předměty. Komunikace probíhá pomocí tichých pískavých zvuků a pohybů těla, které umožňují koordinaci skupiny a varování před predátory.

Strava:

Jedná se o všežravý druh. Potravu tvoří luminescenční houby, drobné plody a menší minerály, které může přijímat za potravu nebo používat k dekoraci svého úkrytu. Zuby modrého kulatého tvora umožňují lehké drcení tvrdších materiálů, zatímco fluorescenční vlastnost zubů usnadňuje hledání potravy v tmavých prostorech.

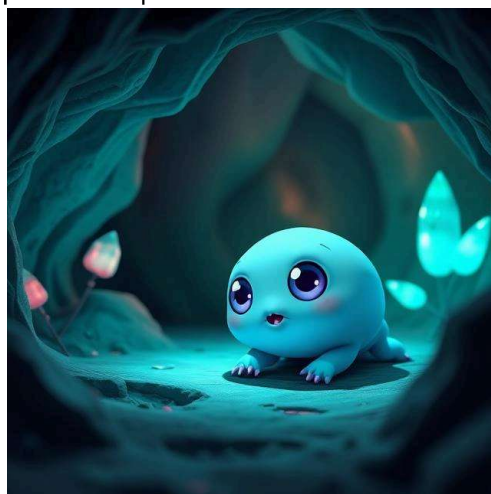
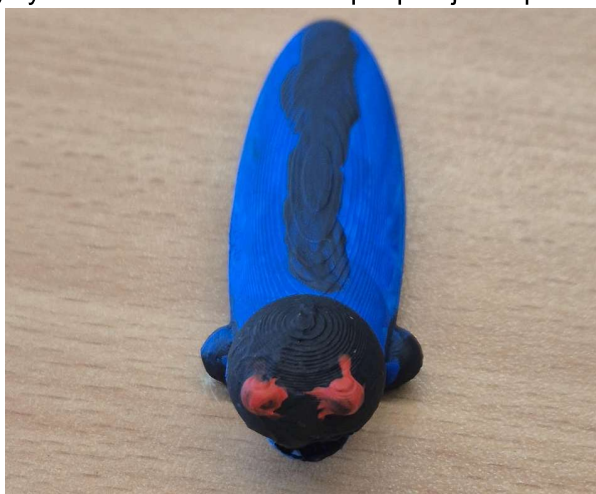
Ekologie:

Druh žije v jeskynních systémech, skalních dutinách a chráněných úkrytech, kde se ukrývá před predátory a zároveň nachází dostatek potravy. Jeskyně, které obývá, často obsahují krystaly a luminescenční rostliny, které zajišťují specifický ekosystém podporující jeho přežití. Modrý kulatý tvor přispívá k šíření spór hub a minerálních částic v jeskynních ekosystémech.

Interakce s ostatními tvory:

Komunikuje s ostatními jedinci svého druhu pomocí zvuků a světelných signálů. Jeho chování je většinou klidné a přátelské, avšak při ohrožení může rychle utékat a využít fluorescenční zuby k odstrašení predátorů.

Celkově se jedná o adaptovaný druh pro život v tmavých jeskyních, s vysoce specializovanými smysly a sociálními interakcemi podporujícími přežití ve specifickém prostředí.



Barbatus minor

Objevitel : David Moc

<https://www.printables.com/model/1641925-glorius-krunk>

Domovský biom

Magnetická poušť planety X-26

Aridní prostředí s vysokou koncentrací feromagnetických částic. Povrch je tvořen jemným kovovým prachem, který je periodicky zvedán elektromagnetickými bouřemi.

Potrava


Litofágní a elektrofilní organismus

Primárně metabolizuje minerální složky (zejména oxidy železa) a sekundárně absorbuje elektromagnetickou energii prostřednictvím specializovaných tkání.

Anatomická zvláštnost

Senzorické „knírky“ (vibrisální pole)

V oblasti přední části těla se nachází soustava jemných filamentů („knírků“), modelovaná v Tinkercadu jako tenké výčnělky.

 Tyto struktury slouží k detekci vibrací a změn v magnetickém poli, čímž umožňují orientaci i v podmínkách nulové viditelnosti.

Další morfologie

- Asymetrické fotoreceptory (jedno oko zelené, druhé fialové) specializované na různé spektrum záření
 - Exoskelet s vysokým obsahem kovových iontů zajišťující mechanickou i elektromagnetickou ochranu
 - Končetiny zakončené hrotovitými strukturami pro stabilizaci v nestabilním terénu
-

Chování

Teritoriální, středně agresivní druh

- Aktivní převážně v období elektromagnetických bouří
 - Obranný mechanismus zahrnuje krátkodobý elektromagnetický výboj (EMP impuls)
 - Při ohrožení využívá částečné zahrabání do substrátu jako kamuflážní strategii
-

Další rysy

- Bioluminiscenční signalizace využívaná při komunikaci
- Nízký metabolismus umožňující přežití v extrémních podmínkách
- Schopnost akumulace energie ve specializovaných tkáních



Spikodermis cylindrata

Tomáš Fof

<https://www.printables.com/model/1641908-vesmirne-zvire>

Spikodermis cylindrata je mimozemský živočich z planety X-26. Dokáže získávat energii z kovů a magnetického pole

◆ Jak vypadá

Má válcovité tělo s hladkým povrchem, který ho chrání před kovovým prachem.

Na zádech má ostré hroty, které mohou slabě zářit. Pohybuje se pomocí čtyř krátkých nohou s drápy.

◆ Kde žije

Žije v magnetické poušti, kde jsou:

- silné větry
- kovový prach
- velké změny teplot
- magnetické bouře

◆ Čím se živí

Je mineraložravec – jí:

- kovové částice
- magnetické minerály

Hroty si potravu přitahuje jako magnet.

◆ Co je na něm zvláštní získává energii z magnetického pole



◆ Chování

Je klidný samotář. Při nebezpečí:

- se přestane hýbat
- schová se nebo zahrabe

Komunikuje pomocí vibrací v zemi.

◆ Zajímavosti

- nejaktivnější je při magnetických bouřích
- hroty mohou svítit
- dokáže „jíst“ kovy



Spikornis cylindrus

Martin Janák

<https://www.printables.com/model/1641917-zvire-z-vesmiru>

Domovský biot:

Plynové bažiny planety X-26 – mlhavé oblasti s hustými výpary a měkkým, nestabilním povrchem.

Potrava:

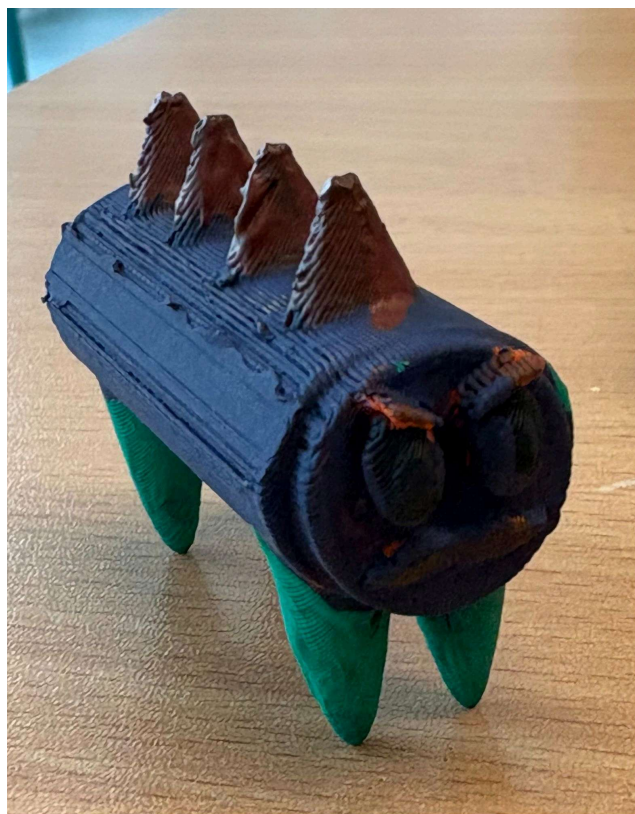
Všežravec se zaměřením na minerály – požívá drobné kovové částice a organické zbytky, které filtruje z bažinatého prostředí.

Anatomická zvláštnost:

Hřbetní hroty (kužely), které slouží jako obranný mechanismus i jako regulátory teploty v extrémních podmínkách.

Chování:

Spíše klidný, ale při ohrožení se snaží zastrašit predátory zvednutím těla a natáčením hrotů směrem k nepříteli. V krajním případě rychle uteče pomocí svých více nohou.



Trilux

Jan Petrtýl

<https://www.printables.com/model/1719566-trilux>

Anatomie

Trilux má oválné červené tělo, z jehož vrchní části vyrůstají tři zelené oční stopky. Každá z těchto stopek je zakončena samostatným okem, které se může nezávisle pohybovat, což Triluxovi umožňuje sledovat okolí ve třech různých směrech současně. Tělo spočívá na světle modré kuželovité základně, která slouží jako stabilizační prvek i jako prostředek komunikace.

Na přední straně základny se nachází výrazná žlutá hvězda, která mění barvu podle nálady Triluxe. Tato schopnost slouží jako vizuální indikátor jeho emocionálního stavu – například modrá značí klid, červená vzrušení a zelená zvědavost.

Potrava

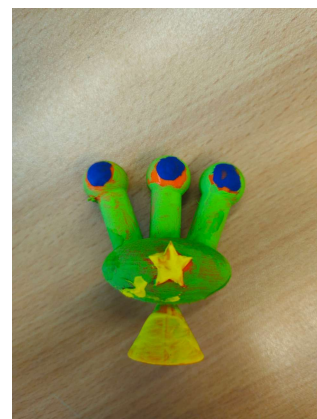
Trilux se živí energetickými výboji. Dokáže absorbovat elektrické impulzy z okolního prostředí, což mu poskytuje potřebnou energii k pohybu, komunikaci a dalším životním funkcím.

Chování

Trilux je známý svou zvědavostí a hravostí. Aktivně zkoumá nové objekty, reaguje na podněty z okolí a často navazuje interakce s jinými bytostmi. Jeho chování je považováno za přátelské a neagresivní, což z něj činí oblíbenou postavu v dětských a vzdělávacích materiálech.

Výskyt

Trilux se objevuje především v digitálních ilustracích, 3D modelech a kreativních hrách, kde slouží jako inspirace pro design mimozemských civilizací. Díky svému barevnému vzhledu a výrazným rysům je snadno rozpoznatelný a často využíván jako maskot nebo symbol hravé fantazie.



Predátor 67

<https://www.printables.com/model/1641924-kral>

Objevitel: Daniela Fišerová

Predator 67 je zvláštní mimozemský tvor, který žije na planetě Gravion-X67. Tato planeta je velmi nebezpečná, protože se na ní neustále mění gravitace. To znamená, že „dolů“ může být každou chvíli jiným směrem. Povrch planety tvoří velké kusy skal, které se vznášejí nebo se pohybují prostorem.

Predator 67 žije v prostředí zvaném plovoucí skalní pole. Díky svým silným a širokým nohám se dokáže pevně uchytit na různých površích, i když se gravitace změní. Je velmi dobře přizpůsobený a dokáže rychle reagovat na změny okolí.

Tento tvor se neživí běžnou potravou, ale energií. Získává ji z takzvaných gravitačních kapes, což jsou místa, kde se hromadí energie při změnách gravitace. Na hlavě má zvláštní korunu, která funguje jako anténa. Pomocí ní zachytává energii a ukládá ji do svého těla.

Na jeho těle se nachází číslo „67“. Toto číslo ukazuje, kolik energie má tvor uložené. Když má energie hodně, číslo svítí. Když je energie málo, světlo slabne. Číslo může také sloužit ke komunikaci s ostatními jedinci.

Predator 67 není příliš agresivní, ale je opatrný. Pohybuje se pomalu a sleduje, kdy je bezpečné se přesunout. Když cítí nebezpečí, přitiskne se k povrchu a snaží se být nenápadný. Pokud musí bojovat, dokáže uvolnit silný energetický výboj, který nepřítele ochromí.

Největším nebezpečím pro tohoto tvora není jen jiný predátor, ale samotná planeta. Náhlé změny gravitace ho mohou odhodit nebo způsobit srážku s jinými objekty. Přesto se Predator 67 dokázal těmto podmínkám přizpůsobit a patří mezi nejodolnější tvory na Gravion-X12.

Predator 67 je zajímavý příklad života na jiné planetě, který ukazuje, jak se mohou organismy přizpůsobit i těm nejextrémnějším podmínkám.



Orbitalis testudo rubrica

<https://www.printables.com/model/1675226-orbitalis-testudo-rubrica>

Jmeno objevitele : Michal Gřešula

Domovský biom:

Žije v oblasti zvané Energetické prstence X-26 – ploché pláňe s nízkou gravitací, kde se vznášejí kruhové útvary energie. Často se pohybuje na rozhraní mezi Magnetickou pouští a Křišťálovými výběžky, kde je dostatek energie pro její krystal.

Potrava:

Je to lovec energie.

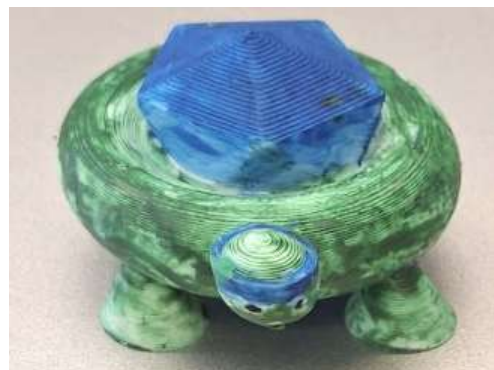
- absorbuje záření z červených krystalů
- sbírá magnetické impulzy z povrchu planety
- její krystal funguje jako zesilovač i zásobník energie

Chování:

Je převážně **klidná a neagresivní**, ale při ohrožení reaguje rychle.

Obrana:

- krystal začne silně pulzovat a vydává oslepující světlo
- vytvoří krátký energetický výboj
- díky tvaru těla se může lehce nadzvednout a „odplachtit“ pryč



Veltrax

Jméno objevitele: Viktorie Papaneczová

<https://www.printables.com/model/1641915-prisera#preview.file.e11Cj>

vzhled:

- má dlouhé válcovité tělo s oranžovou kůží připomínající gumu
- po celém hřbetě jí vyrůstají ostré krystaloidní trny, které mění barvu podle nálady
- hlava je kulatá s malými očima a výraznými špičatými výčnělky
- ocas je široký a plochý – slouží jako stabilizátor při rychlém pohybu

výskyt:

- tato příšera žije v hlubinách temného lesa planety X-26

chování:

- přes den se téměř nehýbe a maskuje se, aby ji nikdo neviděl
- ale v noci je to dravec, který hledá svou potravu
- je velmi zvědavý a nebezpečný
- teritoriální sběratel: vytváří si malé „poklady“ z nalezených věcí, které si pečlivě hlídá.
- zamrzací reflex: když se lekne, okamžitě ztuhne a vydrží bez pohybu i několik hodin.
- noční průzkumník: mapuje si okolí a pamatuje si přesné rozmístění objektů. Když něco zmizí, je nervózní.

potrava:

- živí se hlavně masem, ale také jí „Xylox,“ což je ovoce ze stromů temného lesa

zvláštní schopnosti:

- **Kamufláž:** dokáže vypadat jako 3D model nebo hračka
- **Tichý pohyb:** i přes velikost se pohybuje téměř bez zvuku
- **Magnetický jazyk:** umí přitahovat malé kovové předměty

obrana:

- I když nepůsobí nebezpečně, umí se docela dobře bránit:
- **Hřbetní trny:** při ohrožení se vztyčí a začnou jemně vibrovat – mohou způsobit nepříjemné mravenčení při dotyku
- **Zastrašovací postoj:** nafoukne tělo a vypadá větší, než ve skutečnosti je.
- **Ocasní švih:** široký ocas používá jako štít i jako pomalý, ale silný „odstrkovač“.
- **Zamlžení tvaru:** dokáže se opticky „rozostřit“, takže vypadá jako rozbitý model.

vzhled:



Elegantní mini (Elegans minimus)

Objevitel: šimon Jirků

3D model: <https://www.printables.com/model/1727577-elegantni-mini>

Domovský biom

Křišťálové útesy (The Crystal Spires)

Elegantní mini obývá vertikální ekosystém levitujících ostrovů a obřích křemenných krystalů, které vyrůstají z husté atmosféry spodních pater planety X-26. Toto prostředí mu poskytuje potravu, úkryt i komunikační médium.

Potrava

Lovec energie (Elektrovor)

Tvor nekonzumuje organickou hmotu. Živí se pohlcováním statické elektřiny z iontových bouří, které se často prohánějí mezi krystaly. Energii ukládá do svých vnitřních bateriových buněk.

Anatomická zvláštnost

Rezonanční dutiny (Modelováno v Tinkercadu)

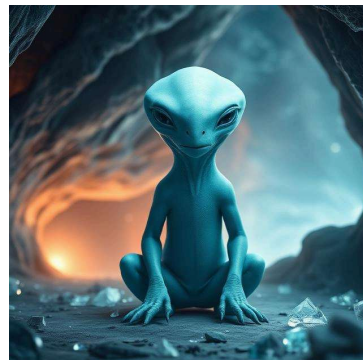
Na hřbetě a bocích má tvor řadu dutých, kuželových výrůstků, vytvořených pomocí nástroje „Hollow Cone“ nebo „Paraboloid“.

Rozmnožování

Elegantní mini klade vejce připomínající malé křemenné geody, aby dokonale splynula s prostředím jeskyní.

Chování

Je velmi zvědavý, hravý, ale především neagresivní. Na útok je „příliš elegantní“. Pohybuje se pomalu, ladně a opatrně mezi krystaly a často zkoumá světelné odrazy kolem sebe.



Testudo cubica

objevitel: Jiří Šimek

vědecké jméno: Testudo cubica (Kostková želva)

<https://www.printables.com/model/1649675-alien>

Domovský biot

Tento zvláštní mimozemský tvor žije v oblasti zvané **Krystalová poušť X-26**, kde se nacházejí obrovské hranaté minerály a ostré kamenné útvary. V noci se krajina rozsvítí zeleným světlem z podzemních krystalů.

Potrava

Testudo cubica se živí **hrnatými minerály**, které okusuje svou silnou pusou. Jeho organismus dokáže z minerálů získávat energii i důležité kovy pro růst krunýře.

Anatomická zvláštnost

Na krunýři má velký **pětiúhelníkový vzor**. Na hlavě má zvláštní kostěný útvar připomínající **hrací kostku**, který slouží jako ochrana při soubojích.

Chování

Tvor je pomalý a klidný, většinu času tráví hledáním minerálů. Pokud se cítí ohrožený, zatahuje hlavu do krunýře a jeho kostkovitý pancíř odráží útoky predátorů.



Další rysy

Má silné krátké nohy pro pohyb po tvrdém kamenitém povrchu.

Krunýř je tvořen tmavými deskami s neonově modrými prasklinami.

Dokáže vydržet dlouho bez vody díky ukládání energie z minerálů.

Jeho oči ve tmě slabě zeleně svítí.

Komunikace a rozmnožování

Dorozumívá se pomocí teček na kostce kterou má umístěnou na hlavě a rozmnožuje se pomocí krystalového přenosu.



X-26 Kolokrálič (Rabitrón Rotatus)

Planeta původu: X-26

Třída: Mechanicko-biologický organismus

Typ pohybu: Kolový (2 hlavní kola)

Velikost: cca 40–60 cm

Barva: převážně zelená

objevitel: Gabriel Lukáš

<https://www.printables.com/model/1743642-kolo-kralic>

Popis

X-26 Kolokrálič je unikátní tvor pocházející z mimozemské planety X-26. Na první pohled připomíná kombinaci králíka a malého robota. Má hranaté tělo, výrazné oči a typické dlouhé uši, které slouží nejen ke slyšení, ale i jako stabilizátory při vysoké rychlosti.

Jeho nejvýraznějším znakem jsou **dvě velká kola**, která má místo nohou. Díky nim se dokáže pohybovat extrémně rychle po povrchu své planety.

Schopnosti

- **Vysoká rychlost:** Dokáže dosahovat rychlosti přes 120 km/h
- **Stabilita:** Díky nízkému těžišti a uším udržuje rovnováhu i v ostrých zatáčkách
- **Odolnost:** Tělo je částečně robotické, takže vydrží nárazy i extrémní podmínky
- **Turbo efekt:** Při závodech dokáže vytvářet jiskry a energii za kola

Prostředí

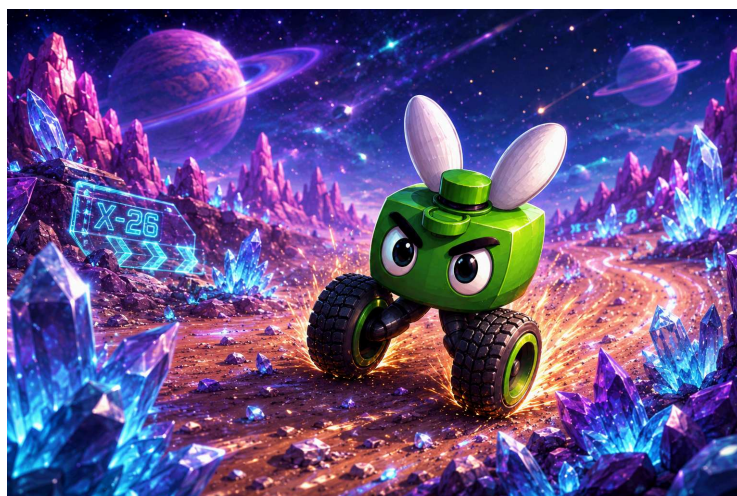
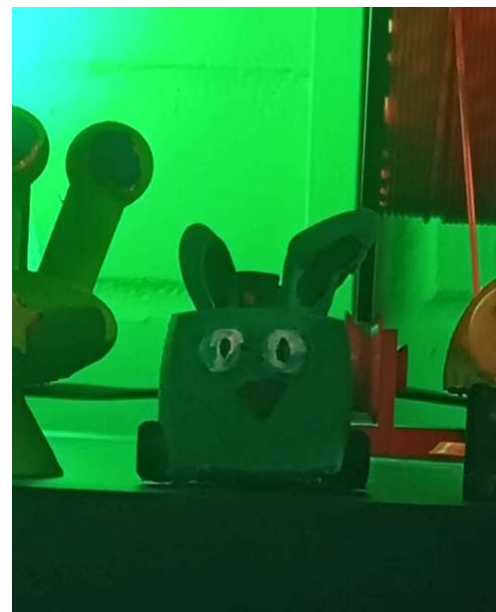
Planeta X-26 je plná:

- zářících krystalů
- barevných hor
- prachových závodních drah

Toto prostředí je ideální pro jejich rychlý pohyb.

Zajímavosti

- Jejich kola nikdy neprasknou – jsou tvořena neznámým materiálem
- Uši fungují jako „antény“ pro orientaci v prostoru
- Každý Kolokrálič má trochu jiný styl jízdy



Zubovec

Objevitel: Adam Papanecz

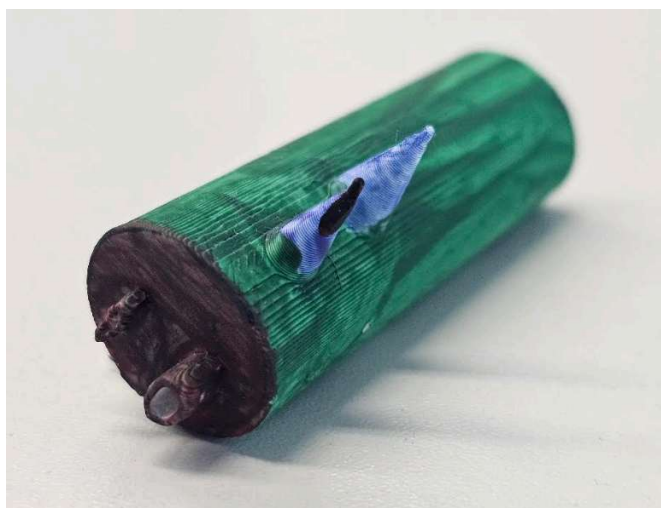
Printables: **#error#**

Zubovec je děsivý tvor z bažinaté planety Nhar-Kel. Má dlouhé svalnaté tělo pokryté tmavě modrými šupinami, čtyři silné končetiny a velké vypoulené oči, díky kterým vidí i v téměř úplné tmě. Nejnebezpečnější je jeho obrovská tlama plná tenkých ostrých zubů, které dokážou během chvíle roztrhat kořist.

Žije hlavně v hlubokých močálech a kalných jezerech, kde číhá pod vodou nebo v bahně. Je velmi trpělivý — někdy se nehýbe celé hodiny, dokud se k němu nepřiblíží jiný tvor. Pak vyrazí nečekaně rychlým útokem. Přestože působí pomalu, ve skutečnosti je neobyčejně mrštný.

Na hřbetě má dva tvrdé kostěné trny, které používá při soubojích s ostatními zubovci. Dospělí jedinci jsou samotářští a chrání své území před každým vetřelcem. V noci vydávají hluboké dunivé zvuky, které se rozléhají po bažinách a často znamenají, že se poblíž pohybuje lovcí zubovec.

Průzkumníci planety tvrdí, že zubovec je jeden z nejnebezpečnějších tvorů celé oblasti a že dokáže vycítit pohyb i přes hustou mlhu nebo vodu.



Predátor Franta Král

Jméno oběvitele : Natálie Balšánková

Vědecké jméno: *Predatorius frantae kralensis*

<https://www.printables.com/model/1743645-predator-franta-kral>

Prostředí

Domovský biom:

Predator Franta Král žije v Kytíčkovém ráji na planetě X-26. Toto prostředí je plné barevných, svítících rostlin, obřích květin a sladce vonící mlhy. Na první pohled působí jako krásné a klidné místo, ale ve skutečnosti je velmi nebezpečné.

Potrava

Predator Franta Král je masožravec. Loví menší tvory, kteří se ukrývají mezi květinami. Dokáže se maskovat mezi rostlinami a nečekaně zaútočit.

Anatomická zvláštnost

Má hluboké nozdry vytvořené v programu Tinkercad, které mu umožňují filtrovat silné vůně a toxické pylové částice z okolí. Díky tomu se v tomto prostředí dokáže snadno orientovat.

Chování

Tento tvor je velmi agresivní predátor. Často se schovává mezi květinami a čeká na svou kořist. Když se cítí ohrožen, vydává hlasité zvuky a roztahuje své tělo, aby vypadal větší a nebezpečnější.

